

### 3. ตัวชี้วัด "ระดับความสำเร็จของการพัฒนาคุณภาพ การบริหารจัดการภาครัฐ" ปีงบประมาณ พ.ศ. 2550

สำนักงาน ก.พ.ร. ได้กำหนดให้การพัฒนาคุณภาพการบริหารจัดการภาครัฐเป็นตัวชี้วัดหนึ่งในมิติด้านการพัฒนาองค์กร โดยกำหนดเป็นตัวชี้วัดบังคับของจังหวัด ทั้งนี้ การดำเนินการตามตัวชี้วัด "ระดับความสำเร็จของการพัฒนาคุณภาพการบริหารจัดการภาครัฐ" ของจังหวัดในปีงบประมาณ พ.ศ. 2550 ได้แบ่งจังหวัดที่ต้องดำเนินการออกเป็น 2 กลุ่ม ดังนี้

- จังหวัดที่ดำเนินการในปีงบประมาณ พ.ศ. 2550 เป็นปีแรก
- จังหวัดที่ดำเนินการต่อเนื่องจากปีงบประมาณ พ.ศ. 2549

#### □ คำอธิบาย

การดำเนินการตามตัวชี้วัด : ระดับความสำเร็จของการพัฒนาคุณภาพการบริหารจัดการภาครัฐของจังหวัด สำหรับการดำเนินการในปีงบประมาณ พ.ศ. 2550 สำนักงาน ก.พ.ร. ได้กำหนดให้เป็นตัวชี้วัดบังคับตามคำรับรองการปฏิบัติราชการของจังหวัด การดำเนินการจะมีความแตกต่างจากการดำเนินการในปีงบประมาณ พ.ศ. 2549 ที่สำคัญสรุปได้ ดังนี้

#### 1. แบ่งประเภทจังหวัดออกเป็น 2 กลุ่ม

1.1 จังหวัดที่ไม่เคยดำเนินการตามตัวชี้วัดนี้มาก่อน โดยจะดำเนินการในปีงบประมาณ พ.ศ. 2550 เป็นปีแรก มีจำนวน 38 จังหวัด

1.2 จังหวัดที่ได้ดำเนินการตามตัวชี้วัดนี้ต่อเนื่องมาจากการดำเนินการในปีงบประมาณ พ.ศ. 2549 มีจำนวน 37 จังหวัด

2. เกณฑ์การวัดระดับความสำเร็จของการดำเนินการ จะใช้เกณฑ์การวัดในขั้นตอนที่ 5 แตกต่างกัน ดังนี้

2.1 จังหวัดตามข้อ 1.1 จะดำเนินการวัดความสำเร็จจากการที่จังหวัดได้ดำเนินการประเมินองค์กรด้วยตนเอง (Self-Assessment) และดำเนินการเพื่อหาจุดแข็งและโอกาสในการปรับปรุงองค์กร พร้อมจัดลำดับความสำคัญโอกาสในการปรับปรุงองค์กร โดยจังหวัดที่ดำเนินการตามตัวชี้วัดนี้เป็นปีแรก จะยังไม่มีจัดทำแผนปรับปรุงองค์กรในภาพรวมของจังหวัด และแผนปรับปรุงอำเภอแต่อย่างใด แต่ในการดำเนินการวิเคราะห์

ภาพรวมของเกณฑ์พัฒนาคุณภาพการบริหารจัดการภาครัฐของจังหวัด เกี่ยวกับลักษณะสำคัญขององค์กร และเกณฑ์การดำเนินการทั้ง 7 หมวด จะต้องนำข้อมูลสารสนเทศของอำเภอมาพิจารณาประกอบด้วย ทั้งนี้ เพื่อให้การวิเคราะห์ข้อมูลตามหลักเกณฑ์การพัฒนาคุณภาพการบริหารจัดการภาครัฐ ได้ข้อมูลที่เป็นภาพรวมของจังหวัดอย่างแท้จริง

2.2 จังหวัดตามข้อ 1.2 จะดำเนินการวัดความสำเร็จจากการที่จังหวัดได้ดำเนินการจัดทำแผนปรับปรุงองค์กรในภาพรวมของจังหวัด อย่างน้อย จำนวน 2 แผน รวมทั้งได้จัดทำแผนปรับปรุงอำเภอ อย่างน้อย 2 แผน โดยแผนปรับปรุงอำเภอต้องมีความสอดคล้องและเชื่อมโยงกับแผนปรับปรุงองค์กรในภาพรวมของจังหวัดด้วย

3. ความหมายของ “ส่วนราชการ” ในการดำเนินการตามตัวชี้วัดนี้ หมายถึง **ส่วนราชการประจำจังหวัดที่ร่วมดำเนินการ** และ “อำเภอ” ให้หมายรวมถึง **กิ่งอำเภอ** ด้วย

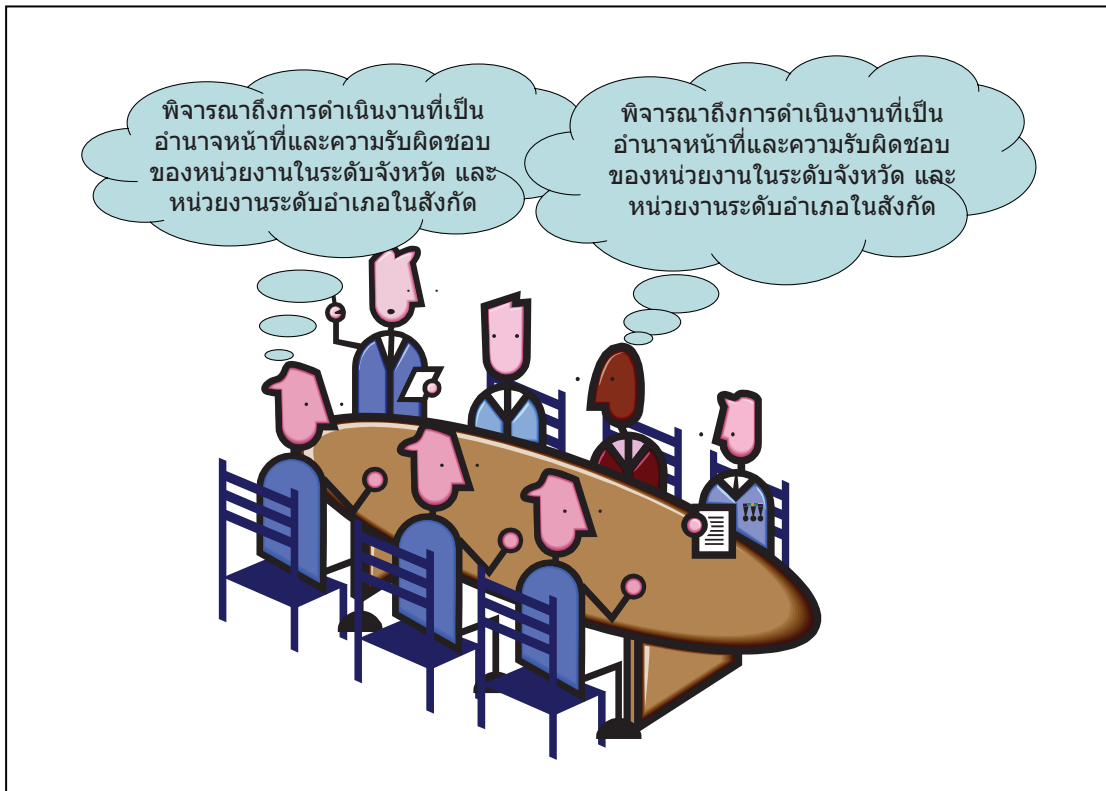
4. แนวทางและวิธีการดำเนินการตามตัวชี้วัดนี้ของจังหวัด มีแนวทางดำเนินการ ดังนี้

4.1 การดำเนินการตามตัวชี้วัดในทุกขั้นตอนจะเป็นการดำเนินการแบบบูรณาการร่วมกันระหว่างทุกส่วนราชการประจำจังหวัดที่มาร่วมดำเนินการ โดยจะเป็นการประชุมเพื่อร่วมคิด ร่วมอภิปราย ร่วมทำไปพร้อม ๆ กันในทุกขั้นตอน โดยไม่แยกส่วนการดำเนินการ เริ่มตั้งแต่การหาข้อสรุปเพื่อให้ได้มาซึ่งลักษณะสำคัญขององค์กรซึ่งเป็นภาพรวมของจังหวัด การหาข้อสรุปเพื่อตอบคำถามในประเด็นคำถามตามเกณฑ์การพัฒนาคุณภาพการบริหารจัดการภาครัฐให้ครบถ้วนสมบูรณ์ทั้ง 7 หมวด เพื่อจะนำไปสู่ขั้นตอนการดำเนินการในขั้นตอนต่อไป

4.2 การรวบรวมข้อมูลสารสนเทศที่เกี่ยวข้องกับการดำเนินการ แต่ละส่วนราชการประจำจังหวัดที่ร่วมดำเนินการ สามารถรวบรวมข้อมูลสารสนเทศในส่วนที่เกี่ยวข้องกับหน่วยงาน โดยการสืบค้น หรือสอบถามข้อมูลจากแหล่งต่าง ๆ และจะนำข้อมูลสารสนเทศที่รวบรวมได้นั้น มาใช้ในการประชุมเพื่ออภิปรายร่วมกัน ทั้งนี้ เนื่องจากการดำเนินการในลักษณะที่เป็นภาพรวมของจังหวัด ข้อมูลสารสนเทศในประเด็นต่าง ๆ อาจมีความสัมพันธ์และเชื่อมโยงการดำเนินการซึ่งกันและกัน การพิจารณาตอบคำถามในแต่ละประเด็น จึงมีความจำเป็นต้องพิจารณาแบบองค์รวม เพื่อให้ได้ข้อมูลที่ครบถ้วนและสมบูรณ์ในภาพรวมการดำเนินการของจังหวัด ซึ่งจะทำให้การดำเนินการตามตัวชี้วัดของจังหวัด สะดวกรวดเร็วในการบูรณาการข้อมูลภาพรวมของจังหวัดทั้งหมด อันจะเป็นประโยชน์ต่อการค้นหาจุดแข็ง

และโอกาสในการปรับปรุงองค์กร เพื่อนำไปสู่การจัดทำแผนปรับปรุงองค์กรในภาพรวมของ จังหวัดที่ถูกต้องและชัดเจนได้ต่อไป เนื่องจากได้ผ่านกระบวนการพิจารณาทุกขั้นตอน ร่วมกันอย่างเป็นระบบ มาตั้งแต่ช่วงเริ่มต้นของการดำเนินการ

- **ข้อควรคำนึง :** การนำข้อมูลสารสนเทศมาอภิปราย เพื่อตอบคำถามตามเกณฑ์คุณภาพ การบริหารจัดการภาครัฐของจังหวัด ต้องมองภาพรวมทั้งจังหวัด



### ตัวอย่าง

จังหวัดปทุมธานี เป็นจังหวัดที่ต้องดำเนินการตามตัวชี้วัดนี้เป็นปีแรก (ปีงบประมาณ พ.ศ. 2550) การดำเนินการตามตัวชี้วัดนี้ หากพิจารณาจำนวนส่วนราชการที่ ร่วมดำเนินการแล้ว จะครอบคลุมถึงการดำเนินการของส่วนราชการประจำจังหวัด จำนวน 8 ส่วนราชการ และส่วนราชการประจำอำเภอของแต่ละส่วนราชการประจำจังหวัดที่ร่วม ดำเนินการซึ่งอยู่ในจังหวัดปทุมธานีทั้งหมด โดยจังหวัดปทุมธานีจะต้องนำข้อมูลสารสนเทศ ของส่วนราชการประจำอำเภอที่อยู่ภายใต้การบริหารงานของส่วนราชการประจำจังหวัดที่ร่วม ดำเนินการมาร่วมพิจารณา เพื่อประกอบการตอบคำถามลักษณะสำคัญขององค์กร และการ ตอบคำถามตามเกณฑ์คุณภาพการบริหารจัดการภาครัฐทั้ง 7 หมวดด้วย ทั้งนี้ เพื่อแสดงให้เห็นถึงความครอบคลุม และความเชื่อมโยงของการดำเนินการตามเกณฑ์คุณภาพการบริหาร จัดการภาครัฐในระดับจังหวัดอย่างแท้จริง

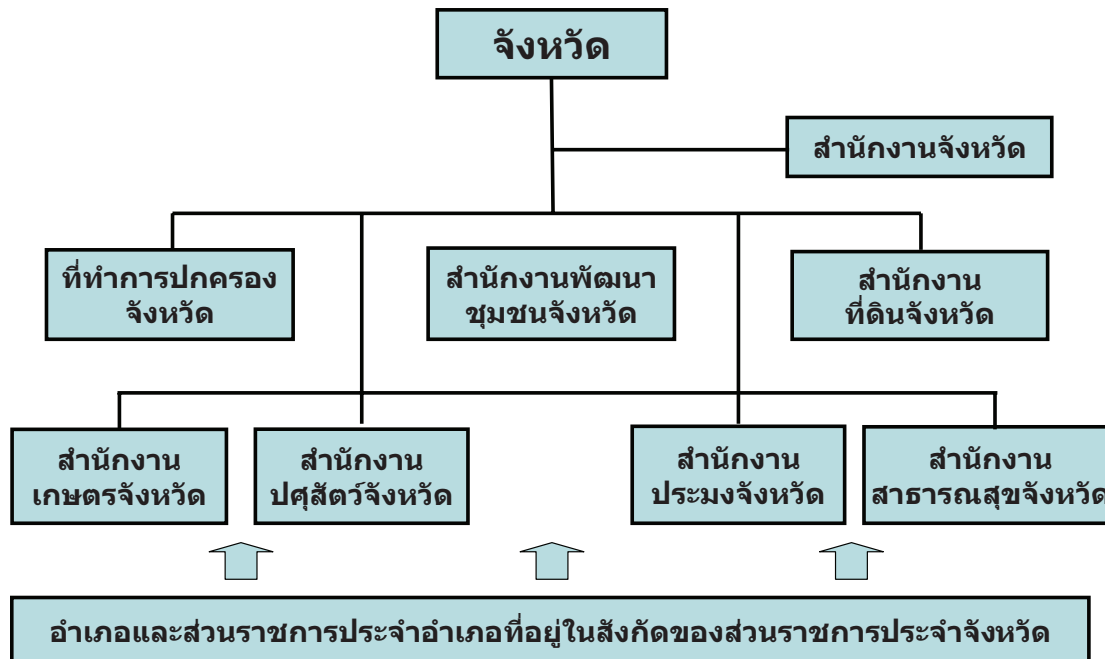
### 3.1 จังหวัดที่ดำเนินการในปีงบประมาณ พ.ศ. 2550 เป็นปีแรก

#### 3.1.1 ขอบเขตการดำเนินการ

ขอบเขตการดำเนินการพัฒนาคุณภาพการบริหารจัดการภาครัฐในระดับจังหวัด ให้ครอบคลุมส่วนราชการประจำจังหวัด ดังนี้

■ ส่วนราชการประจำจังหวัด ประกอบด้วย สำนักงานจังหวัด และส่วนราชการประจำจังหวัดที่เป็นราชการบริหารส่วนภูมิภาคและมีหน่วยงานในระดับอำเภอด้วย ได้แก่ ที่ทำการปกครองจังหวัด สำนักงานเกษตรจังหวัด สำนักงานปศุสัตว์จังหวัด สำนักงานประมงจังหวัด สำนักงานที่ดินจังหวัด สำนักงานพัฒนาชุมชนจังหวัด และสำนักงานสาธารณสุขจังหวัด

#### แผนภูมิโครงสร้างหน่วยงานที่ร่วมดำเนินการ



#### □ คำอธิบาย

การดำเนินการตามตัวชี้วัดนี้ จะดำเนินการครอบคลุมส่วนราชการในจังหวัดจำนวน 8 ส่วนราชการ คือ สำนักงานจังหวัด และส่วนราชการประจำจังหวัดที่มีส่วนราชการ

ในระดับอำเภอ ประกอบด้วย ที่ทำการปกครองจังหวัด สำนักงานพัฒนาชุมชนจังหวัด สำนักงานที่ดินจังหวัด สำนักงานเกษตรจังหวัด สำนักงานปศุสัตว์จังหวัด สำนักงานประมงจังหวัด และสำนักงานสาธารณสุขจังหวัด

**สำนักงานจังหวัด** เป็นส่วนราชการที่สำนักงาน ก.พ.ร. กำหนดเป็นส่วนราชการบังคับ ที่จะต้องมาร่วมดำเนินการกับส่วนราชการประจำจังหวัดอีก 7 ส่วนราชการ ซึ่งเป็นส่วนราชการที่มีหน่วยงานอยู่ในระดับอำเภอ ถึงแม้ว่าสำนักงานจังหวัดจะไม่มีส่วนราชการอยู่ในระดับอำเภอด้วยก็ตาม

**ส่วนราชการประจำจังหวัด จำนวน 7 หน่วยงาน** ที่จะต้องมาร่วมดำเนินการตามตัวชี้วัดนี้ จะต้องเป็นส่วนราชการที่มีหน่วยงานอยู่ในระดับอำเภอด้วย ดังนั้น การดำเนินงานตามตัวชี้วัดนี้ แต่ละส่วนราชการประจำจังหวัด จะต้องนำข้อมูลสารสนเทศของหน่วยงานที่อยู่ภายใต้สังกัดทุกหน่วยงาน มาพิจารณาเพื่อร่วมดำเนินการตามขั้นตอนของเกณฑ์พัฒนาคุณภาพการบริหารจัดการภาครัฐของจังหวัดด้วย ทั้งนี้ เพื่อให้เห็นถึงความเชื่อมโยงของการดำเนินการที่เป็นภาพรวมของจังหวัดทั้งหมด

■ **การดำเนินการพัฒนาคุณภาพการบริหารจัดการภาครัฐ ของส่วนราชการประจำจังหวัด ให้พิจารณาครอบคลุมถึงทุกหน่วยงานที่อยู่ในสังกัดของส่วนราชการนั้น ๆ**

#### □ คำอธิบาย

การดำเนินการของส่วนราชการประจำจังหวัดที่ร่วมดำเนินการ จะครอบคลุมถึงทุกหน่วยงานในสังกัดทั้งหมดที่อยู่ภายใต้การบริหารงานของส่วนราชการประจำจังหวัดนั้น ซึ่งอาจจะเป็นหน่วยงานที่ตั้งอยู่ในระดับอำเภอและตำบลด้วย

#### ตัวอย่าง เช่น

- สำนักงานสาธารณสุขจังหวัด จะมีหน่วยงานในสังกัดที่อยู่ในระดับอำเภอ ได้แก่ สำนักงานสาธารณสุขอำเภอ และสถานีอนามัยประจำตำบล (ระดับตำบล) เป็นต้น
- กรณีสำนักงานเกษตรจังหวัด ในการพิจารณาตอบคำถามตามเกณฑ์คุณภาพการบริหารจัดการภาครัฐ เกี่ยวกับลักษณะสำคัญขององค์กร และการพิจารณาตอบคำถามตามเกณฑ์ทั้ง 7 หมวด สำนักงานเกษตรจังหวัดจะต้องพิจารณาการดำเนินงานที่เป็นอำนาจหน้าที่และความรับผิดชอบของสำนักงานเกษตรจังหวัด และสำนักงานเกษตรอำเภอ ทั้งหมดที่อยู่ภายใต้การบริหารงานด้วย หรือ

- กรณีของสำนักงานพัฒนาชุมชนจังหวัดก็ในทำนองเดียวกัน จะต้องนำเอาข้อมูลสารสนเทศของสำนักงานพัฒนาชุมชนอำเภอ ซึ่งอยู่ภายใต้การบริหารงานมาดำเนินการร่วมด้วยในการดำเนินการตามเกณฑ์ตัวชี้วัดดังกล่าวข้างต้น

- กรณีของสำนักงานที่ดินจังหวัด ซึ่งมีรูปแบบของหน่วยงานดำเนินการที่อยู่ในพื้นที่จังหวัดแตกต่างไปจากส่วนราชการอื่น โดยกำหนดให้มีสำนักงานสาขาย่อยดำเนินการอยู่ในพื้นที่หลายลักษณะ ได้แก่ สำนักงานที่ดินจังหวัดสาขา สำนักงานที่ดินจังหวัดสาขาสวนแยก และสำนักงานที่ดินอำเภอ ดังนั้น ในการดำเนินการ เพื่อพิจารณาตอบคำถามตามตัวชี้วัดนี้เกี่ยวกับลักษณะสำคัญขององค์กร และการตอบคำถามตามเกณฑ์คุณภาพการบริหารจัดการภาครัฐ 7 หมวด สำนักงานที่ดินจังหวัดจะต้องนำเอาข้อมูลสารสนเทศของหน่วยงานดังกล่าวข้างต้น มาพิจารณาประกอบด้วย เพื่อแสดงให้เห็นภาพรวมของข้อมูลสารสนเทศที่เป็นภาพรวมของสำนักงานที่ดินจังหวัด

■ สำหรับสำนักงานสาธารณสุขจังหวัด ให้ยกเว้นโรงพยาบาลในสังกัด ที่ได้นำระบบมาตรฐานการรับรองคุณภาพของโรงพยาบาล (Hospital Accreditation : HA) มาใช้แล้ว หรือนำมาใช้ต่อไป

#### □ คำอธิบาย

ในการพิจารณาหน่วยงานที่ร่วมดำเนินการ กรณีของสำนักงานสาธารณสุขจังหวัด หากพิจารณาถึงขอบเขตความรับผิดชอบการดำเนินงานของหน่วยงาน จะต้องครอบคลุมการดำเนินงานทั้งในส่วน of โรงพยาบาลที่อยู่ในสังกัด และสำนักงานสาธารณสุขอำเภอ แต่เนื่องจากกระทรวงสาธารณสุขได้มีแนวนโยบายการดำเนินการที่ชัดเจนในการที่จะพัฒนาและยกระดับมาตรฐานคุณภาพของโรงพยาบาลให้เข้าสู่ระบบมาตรฐานการรับรองคุณภาพโรงพยาบาล (HA) การดำเนินการที่ผ่านมาโรงพยาบาลหลายแห่งได้ผ่านการรับรองคุณภาพตามมาตรฐานดังกล่าวแล้ว รวมทั้งโรงพยาบาลอีกหลายแห่งอยู่ระหว่างดำเนินการ เพื่อพัฒนาเข้าสู่ระบบมาตรฐานการรับรองคุณภาพโรงพยาบาล (HA)

ดังนั้น ขอบเขตการดำเนินการส่วนราชการที่ร่วมดำเนินการตามตัวชี้วัดนี้ในกรณีของสำนักงานสาธารณสุขจังหวัด การดำเนินการพิจารณาเพื่อตอบคำถามเกี่ยวกับลักษณะสำคัญขององค์กร และการตอบคำถามตามเกณฑ์ทั้ง 7 หมวด จะพิจารณาขอบเขตการดำเนินการครอบคลุมเฉพาะการดำเนินงานที่เป็นอำนาจหน้าที่ความรับผิดชอบของสำนักงานสาธารณสุขจังหวัด สำนักงานสาธารณสุขอำเภอ รวมถึงหน่วยงานอื่นใดที่อยู่

ภายใต้การบริหารงานของสำนักงานสาธารณสุขจังหวัดเท่านั้น แต่จะไม่ครอบคลุมถึงโรงพยาบาลในสังกัดสำนักงานสาธารณสุขจังหวัดแต่อย่างใด เช่น โรงพยาบาลศูนย์ โรงพยาบาลทั่วไป และโรงพยาบาลชุมชน ที่ตั้งอยู่ในพื้นที่จังหวัดและอำเภอ

■ หากจังหวัดมีความประสงค์จะนำส่วนราชการประจำจังหวัดอื่น ๆ นอกเหนือจากที่กำหนดไว้ในขอบเขตการดำเนินการ มาดำเนินการด้วย ให้เป็นไปตามความสมควรใจ

#### □ คำอธิบาย

การดำเนินการตามตัวชี้วัดระดับความสำเร็จของการพัฒนาคุณภาพการบริหารจัดการภาครัฐของจังหวัด สำหรับการดำเนินการในปีงบประมาณ พ.ศ. 2550 แม้ว่าขอบเขตการดำเนินงานตามตัวชี้วัดดังกล่าว จะกำหนดให้ครอบคลุมการดำเนินงานของส่วนราชการประจำจังหวัด จำนวน 8 ส่วนราชการ ได้แก่ สำนักงานจังหวัด และส่วนราชการประจำจังหวัดอีก 7 ส่วนราชการ ที่มีหน่วยงานครอบคลุมถึงระดับอำเภอด้วย แต่เพื่อเป็นการเปิดโอกาสให้จังหวัดที่มีศักยภาพและมีความพร้อม สามารถเข้าสู่ระบบการพัฒนาคุณภาพการบริหารจัดการภาครัฐตามตัวชี้วัดนี้ได้มากขึ้น การดำเนินการในปีงบประมาณ พ.ศ. 2550 สำนักงาน ก.พ.ร. จึงเปิดโอกาสให้แต่ละจังหวัดสามารถใช้ดุลพินิจในการที่จะนำส่วนราชการประจำจังหวัดอื่น ๆ นอกเหนือจากที่ได้กล่าวมาแล้วข้างต้น เข้ามาร่วมดำเนินการตามตัวชี้วัดนี้ได้ โดยให้เป็นไปตามความสมควรใจ

ทั้งนี้ กรณีที่จังหวัดใดต้องการเพิ่มจำนวนส่วนราชการประจำจังหวัดเข้ามาร่วมดำเนินการนอกเหนือจากส่วนราชการที่ได้กำหนดไว้ ขอให้หนังสือแจ้งไปยังสำนักงาน ก.พ.ร. เพื่อทราบด้วย ทั้งนี้ เพื่อจะได้ใช้เป็นข้อมูลสำหรับประกอบการดำเนินงานตามตัวชี้วัดในปีต่อไป

**3.1.2 เกณฑ์การให้คะแนน** (จังหวัดที่ดำเนินการในปีงบประมาณ พ.ศ. 2550 เป็นปีแรก)

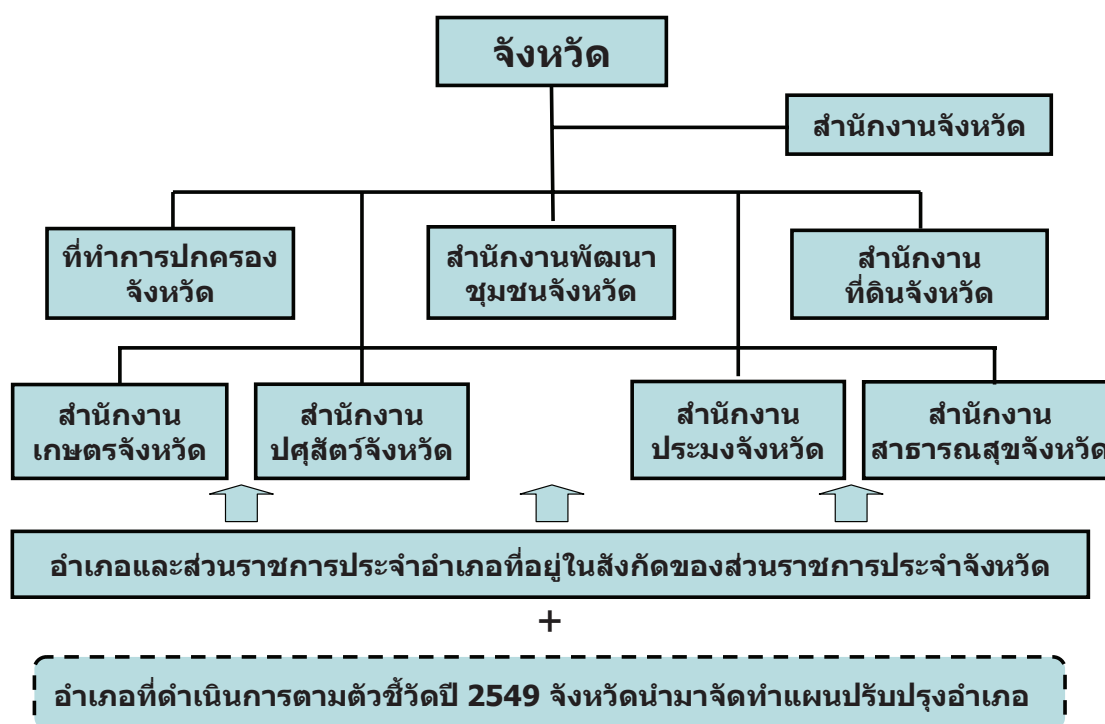
เกณฑ์การให้คะแนน	รายละเอียดดำเนินการ
ระดับ 1	<input type="checkbox"/> จัดตั้งคณะทำงานดำเนินการพัฒนาคุณภาพการบริหารจัดการภาครัฐของจังหวัด และจัดทำแผนดำเนินการพัฒนาคุณภาพการบริหารจัดการภาครัฐของจังหวัด (Roadmap) ที่ได้รับความเห็นชอบจากผู้ว่าราชการจังหวัด หรือผู้บริหารที่ได้รับมอบหมาย <input type="checkbox"/> จัดประชุมชี้แจงให้ความรู้เพื่อสร้างความเข้าใจเกี่ยวกับการดำเนินการพัฒนาคุณภาพการบริหารจัดการภาครัฐของจังหวัด ให้กับผู้บริหารและบุคลากรของจังหวัดที่ร่วมดำเนินการ
ระดับ 2	<input type="checkbox"/> จัดอบรมเชิงปฏิบัติการเพื่อให้ความรู้หรือเกิดการถ่ายทอดแลกเปลี่ยนเรียนรู้ระหว่างคณะทำงานของทุกส่วนราชการประจำจังหวัดที่ร่วมดำเนินการ
ระดับ 3	<input type="checkbox"/> จัดทำรายงานผลการจัดทำลักษณะสำคัญขององค์กรในภาพรวมของจังหวัดได้ แล้วเสร็จครบถ้วนตามแนวทางการพัฒนาคุณภาพการบริหารจัดการภาครัฐ โดยครอบคลุมทุกส่วนราชการประจำจังหวัดที่ร่วมดำเนินการ
ระดับ 4	<input type="checkbox"/> จัดทำรายงานผลการดำเนินการขององค์กรตามเกณฑ์คุณภาพการบริหารจัดการภาครัฐในภาพรวมของจังหวัดได้แล้วเสร็จครบถ้วน โดยครอบคลุมทุกส่วนราชการประจำจังหวัดที่ร่วมดำเนินการ
ระดับ 5	<input type="checkbox"/> จัดทำรายงานผลการประเมินองค์กรด้วยตนเอง (Self-Assessment) และจัดลำดับความสำคัญของโอกาสในการปรับปรุงองค์กรในภาพรวมของจังหวัดได้แล้วเสร็จครบถ้วน โดยครอบคลุมทุกส่วนราชการประจำจังหวัดที่ร่วมดำเนินการ

## 3.2 จังหวัดที่ดำเนินการต่อเนื่องจากปีงบประมาณ พ.ศ.2549

### 3.2.1 ขอบเขตการดำเนินการ

ขอบเขตการดำเนินการของจังหวัดที่ดำเนินการต่อเนื่องจากปีงบประมาณ พ.ศ. 2549 จะมีขอบเขตการดำเนินการเช่นเดียวกับจังหวัดที่ดำเนินการตามตัวชี้วัดในปีงบประมาณ พ.ศ. 2550 เป็นปีแรก แต่จะมีการดำเนินการในบางประเด็นที่มีความแตกต่างกัน กล่าวคือ จังหวัดที่ดำเนินการต่อเนื่องจากปีงบประมาณ พ.ศ. 2549 จะต้องดำเนินการจัดทำแผนปรับปรุงองค์กรในภาพรวมของจังหวัด และให้นำแผนการปรับปรุงองค์กรในภาพรวมของจังหวัด ตามที่ดำเนินการในขั้นตอนที่ 5 ของเกณฑ์การให้คะแนนมาถ่ายทอดเพื่อจัดทำแผนปรับปรุงอำเภอ ในอำเภอที่จังหวัดได้เคยคัดเลือกมาดำเนินการตามตัวชี้วัดนี้ในปีงบประมาณ พ.ศ. 2549

### แผนภูมิโครงสร้างหน่วยงานที่ร่วมดำเนินการ



■ จังหวัดที่ดำเนินการต่อเนื่องจากปีงบประมาณ พ.ศ. 2549 จะต้องนำอำเภอที่จังหวัดได้เคยคัดเลือกมาดำเนินการตามตัวชี้วัดนี้ มาร่วมดำเนินการในปีงบประมาณ พ.ศ. 2550 เพื่อจัดทำแผนปรับปรุงอำเภอด้วย

□ คำอธิบาย

กรณีจังหวัดที่ได้เคยดำเนินการตามตัวชี้วัดนี้เมื่อปีงบประมาณ พ.ศ. 2549 ซึ่งได้พิจารณาคัดเลือกอำเภอ จำนวน 1 อำเภอ มาดำเนินการพัฒนาคุณภาพการบริหารจัดการภาครัฐ จะต้องนำอำเภอดังกล่าวเข้าร่วมดำเนินการ สำหรับการดำเนินการตามตัวชี้วัดในปีงบประมาณ พ.ศ. 2550 นี้ด้วย เนื่องจากในการถ่ายทอดแผนปรับปรุงองค์กรในภาพรวมของจังหวัดไปยังอำเภอ ในรูปของแผนปรับปรุงอำเภอตามที่กำหนดไว้ จังหวัดจะต้องใช้ข้อมูลของอำเภอดังกล่าวมาดำเนินการจัดทำกิจกรรมที่สอดคล้องกับแผนปรับปรุงองค์กรในภาพรวมของจังหวัด เพื่อดำเนินการในพื้นที่อำเภอนั้น ทั้งนี้ เพื่อแสดงให้เห็นถึงการนำแผนปรับปรุงองค์กรในภาพรวมของจังหวัด ที่ได้จากการดำเนินการพัฒนาคุณภาพการบริหารจัดการภาครัฐ สามารถถ่ายทอดไปสู่การปฏิบัติในระดับอำเภอได้จริง

ตัวอย่าง

การดำเนินการตามตัวชี้วัดในปีงบประมาณ พ.ศ. 2549 จังหวัดแพร่ได้พิจารณาคัดเลือก อำเภอสอง มาดำเนินการตามตัวชี้วัด ดังนั้น การดำเนินการในปีงบประมาณ พ.ศ. 2550 หน่วยงานที่ร่วมดำเนินการพัฒนาคุณภาพการบริหารจัดการภาครัฐของจังหวัดแพร่ นอกเหนือจากสวนราชการประจำจังหวัด จำนวน 8 สวนราชการแล้ว จังหวัดแพร่จะต้องให้ อำเภอสอง เข้าร่วมร่วมดำเนินการในการจัดทำแผนปรับปรุงอำเภอที่สอดคล้องกับแผนปรับปรุงองค์กรในภาพรวมของจังหวัด ทั้งนี้ เพื่อให้เป็นไปตามหลักเกณฑ์ของตัวชี้วัดระดับความสำเร็จของการพัฒนาคุณภาพการบริหารจัดการภาครัฐ ในขั้นตอนที่ 5 ซึ่งกำหนดให้แผนปรับปรุงองค์กรในภาพรวมของจังหวัด จะต้องสามารถถ่ายทอดเพื่อนำไปสู่การปฏิบัติได้ถึงในระดับอำเภอ โดยการจัดทำแผนปรับปรุงอำเภอ

### 3.2.2 เกณฑ์การให้คะแนน (จังหวัดที่ดำเนินการต่อเนื่องจากปีงบประมาณ พ.ศ. 2549)

เกณฑ์การให้คะแนน	รายละเอียดดำเนินการ
ระดับ 1	<input type="checkbox"/> จัดตั้งคณะทำงานดำเนินการพัฒนาคุณภาพการบริหารจัดการภาครัฐของจังหวัด และทบทวนแผนดำเนินการพัฒนาคุณภาพการบริหารจัดการภาครัฐของจังหวัด (Roadmap) ที่จัดทำแล้วเสร็จในปีงบประมาณ พ.ศ. 2549 ให้มีความเหมาะสม และสอดคล้องกับสิ่งที่จังหวัดจะดำเนินการต่อไป โดยต้องได้รับความเห็นชอบจากผู้ว่าราชการจังหวัด หรือผู้บริหารที่ได้รับมอบหมาย <input type="checkbox"/> จัดประชุมชี้แจงให้ความรู้เพื่อสร้างความเข้าใจเกี่ยวกับการดำเนินการพัฒนาคุณภาพการบริหารจัดการภาครัฐของจังหวัดและชี้แจงถึงการดำเนินการของจังหวัดในปีงบประมาณ พ.ศ. 2549 รวมทั้งสิ่งที่จะดำเนินการต่อไปเกี่ยวกับการพัฒนาคุณภาพการบริหารจัดการภาครัฐให้กับผู้บริหารและบุคลากรของจังหวัด
ระดับ 2	<input type="checkbox"/> จัดอบรมเชิงปฏิบัติการเพื่อให้ความรู้หรือเกิดการถ่ายทอดแลกเปลี่ยนเรียนรู้ระหว่างคณะทำงานของทุกส่วนราชการประจำจังหวัดที่ร่วมดำเนินการ <input type="checkbox"/> จัดทำรายงานผลการจัดทำลักษณะสำคัญขององค์กรตามแนวทางการพัฒนาคุณภาพการบริหารจัดการภาครัฐในภาพรวมของจังหวัดได้แล้วเสร็จ โดยครอบคลุมทุกส่วนราชการประจำจังหวัดที่ร่วมดำเนินการ
ระดับ 3	<input type="checkbox"/> จัดทำรายงานผลการดำเนินการขององค์กรตามเกณฑ์คุณภาพการบริหารจัดการภาครัฐในภาพรวมของจังหวัด โดยครอบคลุมทุกส่วนราชการประจำจังหวัดที่ร่วมดำเนินการ
ระดับ 4	<input type="checkbox"/> จัดทำรายงานผลการประเมินองค์กรด้วยตนเอง (Self-Assessment) และจัดลำดับความสำคัญของโอกาสในการปรับปรุงองค์กรในภาพรวมของจังหวัดได้แล้วเสร็จครบถ้วน โดยครอบคลุมทุกส่วนราชการประจำจังหวัดที่ร่วมดำเนินการ
ระดับ 5	<input type="checkbox"/> จัดทำรายงานผลการจัดทำแผนปรับปรุงองค์กรในภาพรวมของจังหวัดที่สอดคล้องกับการจัดลำดับความสำคัญของโอกาสในการปรับปรุงองค์กรในขั้นตอนที่ 4 ได้แล้วเสร็จครบถ้วนอย่างน้อย 2 แผน โดยแผนดังกล่าวจะต้องสามารถถ่ายทอดเพื่อนำไปสู่การปฏิบัติได้ถึงในระดับอำเภอ <input type="checkbox"/> จัดทำรายงานผลการจัดทำแผนปรับปรุงอำเภอ ที่สอดคล้องกับแผนปรับปรุงองค์กรในภาพรวมของจังหวัด ได้แล้วเสร็จครบถ้วนอย่างน้อย 2 แผน