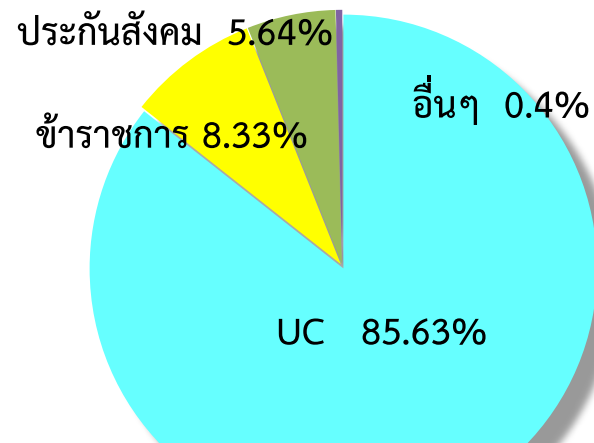
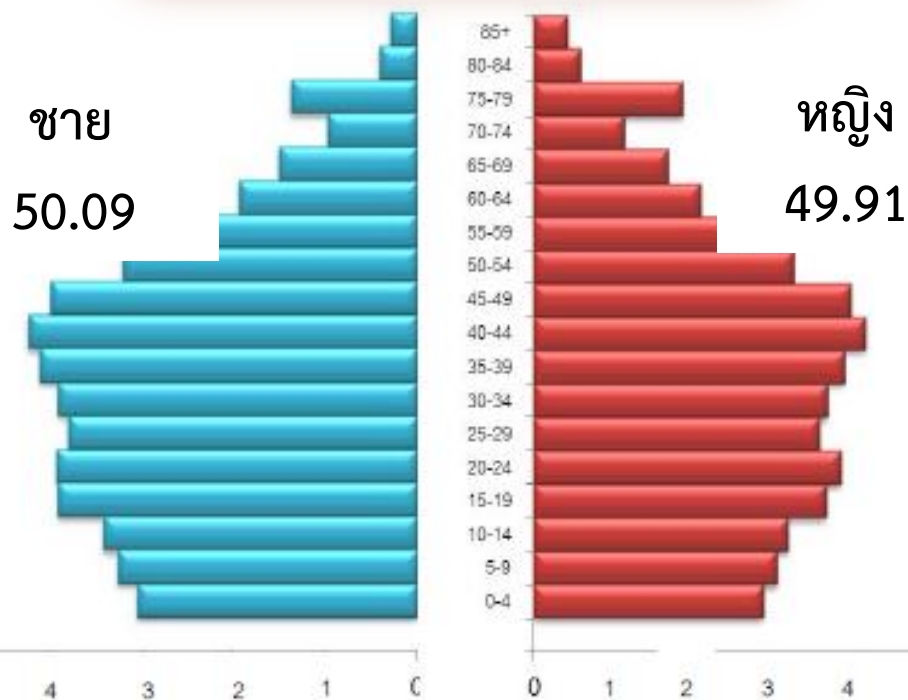


ปีระมิตประชากร ปี 2560

ประชากร 1,862,965 คน



ผู้สูงอายุ (60 +)
244,132 คน
ร้อยละ 13.10



ที่มา: www.dopa.go.th

(ฐานข้อมูลประชากรกระทรวงมหาดไทย ณ 31 ธันวาคม 2559)

ความครอบคลุมการมีหลักประกันสุขภาพ ปี 2560

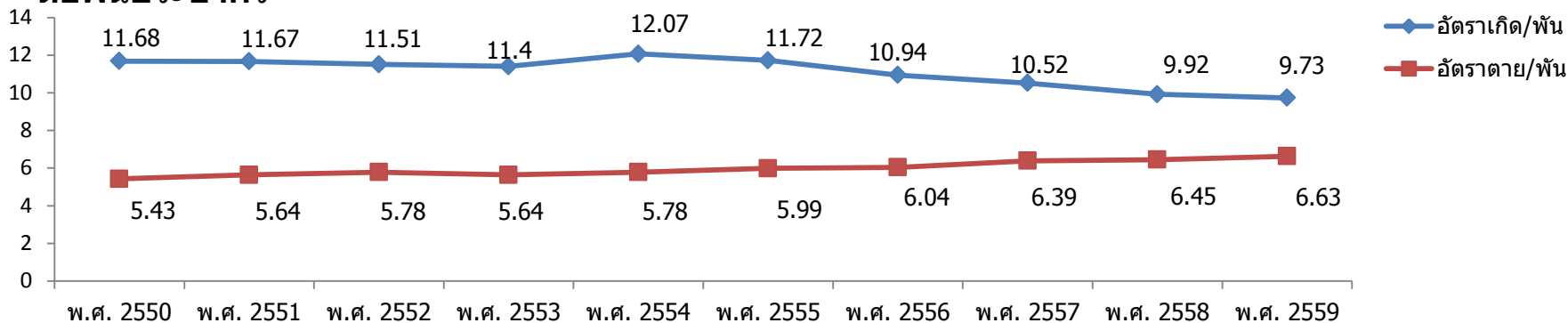
ที่มา : กลุ่มงานประกันสุขภาพ สสจ.อุบลราชธานี

ข้อมูลสถานะสุขภาพ

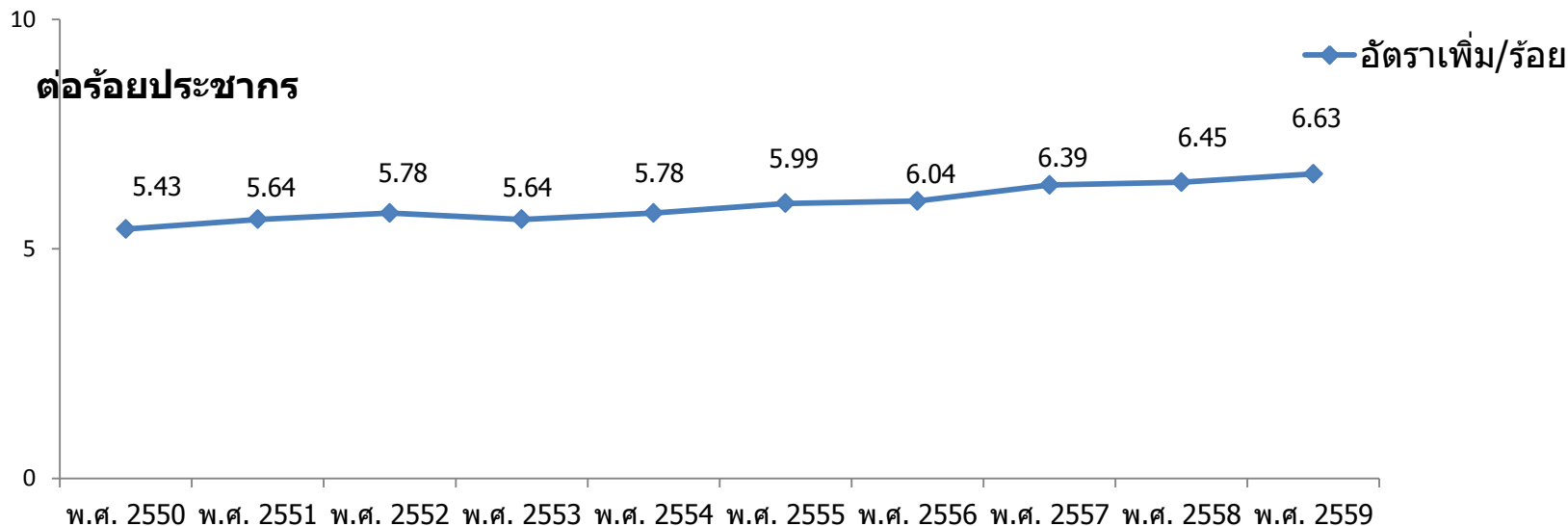


อัตราเกิด อัตราตาย อัตราเพิ่มประชากร จังหวัดอุบลราชธานี ปี 2550 -2559

ต่อพันประชากร



ต่อร้อยประชากร



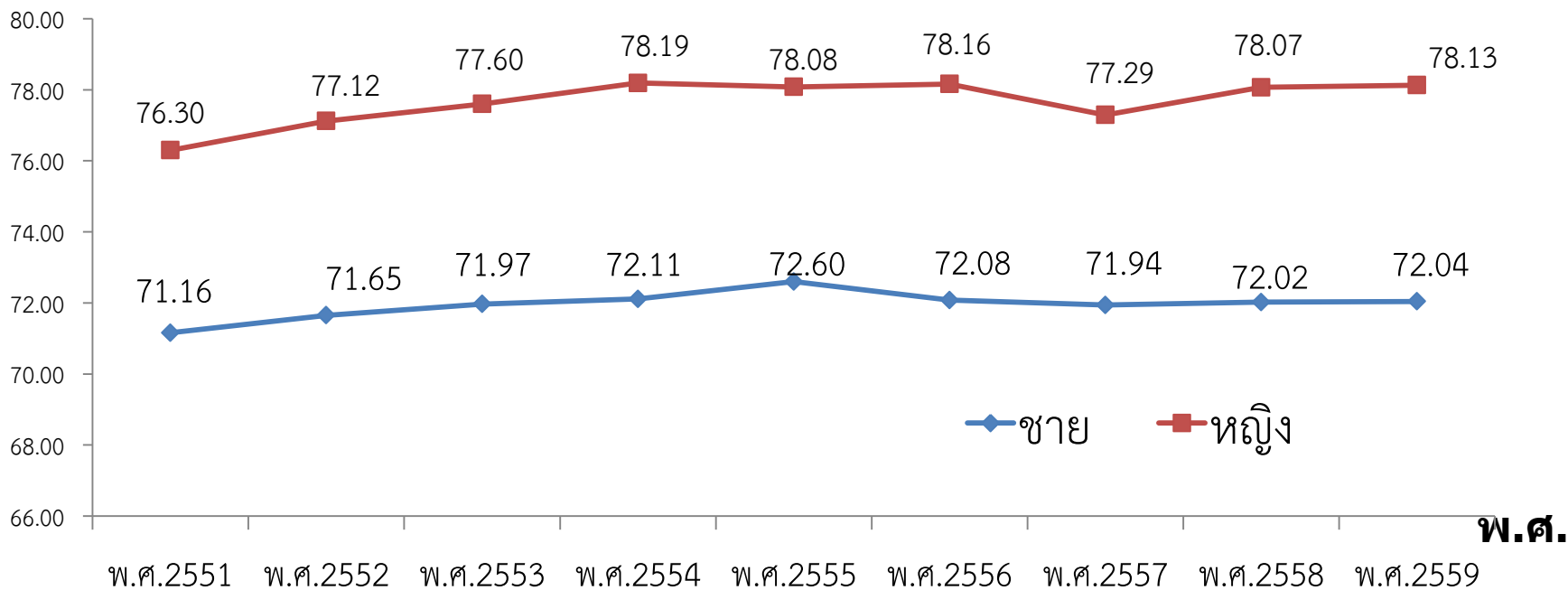
อัตราเกิด อัตราตาย ต่อพันประชากร
อัตราเพิ่มประชากร ต่อร้อยประชากร

ที่มา: ฐานข้อมูล เกิด/ตาย สนย. ปี 50-59



อายุคาดเฉลี่ยประชากรเมื่อแรกเกิดจังหวัดอุบลราชธานี ปี 2551-2559

อายุคาดเฉลี่ยเมื่อแรกเกิด (ปี)



อายุคาดเฉลี่ย (ปี)	ชาย	หญิง
เฉลี่ยของประเทศ	71.93	78.72
อุบลราชธานี ปี 2559	72.04	78.13

ที่มา: อายุคาดเฉลี่ย (ตารางชีพ) สنج.สสจ.อุบลราชธานี

สาเหตุการป่วยของผู้ป่วยนอก 10 อันดับ รายโรคจังหวัดอุบลราชธานี ปี 2559

ลำดับ	โรค	จำนวน	อัตรา / ปกก.แสนคน
1	ความดันโลหิตสูง	347,904	18,730.41
2	เบาหวาน	286,340	15,415.93
3	ไตวาย	181,256	9,758.43
4	ความผิดปกติของเมตาบอลิซึมของไลโปโปรตีน และภาวะไขมันในเลือดอื่น	160,238	8,626.87
5	อาหารไม่ย่อย	112,723	6,068.76
6	ความผิดปกติแบบอื่นของเนื้อเยื่ออ่อน มิได้จำแนกไว้ที่ใด	80,398	4,328.46
7	ความผิดปกติอื่นของกล้ามเนื้อ	71,459	3,847.20
8	คอหอยส่วนจมูกอักเสบเฉียบพลัน (ใช้หวัด)	64,687	3,482.61
9	ไข้จากสาเหตุอื่นและไม่ทราบสาเหตุ	64,595	3,477.66
10	คอหอยอักเสบเฉียบพลัน	54,385	2,927.97

ที่มา: ฐานข้อมูลด้านสุขภาพ กระทรวงสาธารณสุข (HDC Datacenter) ประมวลผล วันที่ 20 ตุลาคม 2559

สาเหตุการป่วยของผู้ป่วยใน 10 อันดับ รายโรคจังหวัดอุบลราชธานี ปี 2559

ลำดับ	โรค	จำนวน	อัตรา/ ปกก.แสนคน
1	ความดันโลหิตสูง	30,202	1,626.01
2	ไตวาย	28,343	1,525.93
3	เบาหวาน	26,546	1,429.18
4	ความผิดปกติอื่นของสารน้ำ อิเล็กโทรไลต์และสมดุลกรดต่าง	26,199	1,410.50
5	โลหิตจาง	22,971	1,236.71
6	ปอดบวม	16,668	897.37
7	กระเพาะอาหารกับลำไส้อักเสบ และลำไส้ใหญ่อักเสบจากการติดเชื้อ และจากสาเหตุที่ไม่ระบุรายละเอียด	15,875	854.68
8	การคลอดเองครรภ์เดียว	9,267	498.92
9	ไข้จากสาเหตุอื่นและไม่ทราบสาเหตุ	8,311	447.45
10	ความผิดปกติของเมตาบอลิซึมของไลโปโปรตีนและภาวะไขมันในเลือดอื่น	7,783	419.02

ที่มา: ฐานข้อมูลด้านสุขภาพ กระทรวงสาธารณสุข(HDC Datacenter) ประมวลผล วันที่ 20 ตุลาคม 2559

สาเหตุการตาย 10 ลำดับแรกจังหวัดอุบลราชธานี ปี 2554-2559

(อัตรา ต่อประชากรแสนคน)

ลำดับ	สาเหตุการตาย	2554	2555	2556	2557	2558	2559
1	มะเร็งทุกชนิด (C00-C99)	100.60	102.36	103.73	99.75	103.98	101.18
2	ไตวาย (N179 -N19)	45.12	45.76	44.28	44.65	46.08	40.26
3	ปอดบวม (J12 - J18)	27.96	24.17	35.74	43.40	43.42	57.81
4	ติดเชื้อในกระแสเลือด (A41)	46.50	48.84	51.62	52.05	42.77	52.07
5	โรคหลอดเลือดสมอง (I60- I69)	29.01	29.07	36.73	31.36	40.17	36.39
6	อุบัติเหตุจากการจราจร และการขนส่ง ทางบก (V00-V99)	29.01	28.58	29.94	25.10	29.00	30.17
7	เบาหวาน (E10 -E14)	19.03	17.18	22.50	18.51	28.41	23.03
8	โรคหัวใจขาดเลือด (I20 -I25)	18.09	19.88	22.22	22.60	26.35	21.74
9	ความดันโลหิตสูง (I10 -I15)	8.11	6.28	9.52	9.04	16.53	9.61
10	ตับแข็ง (K74)	8.49	8.31	9.20	9.26	10.90	6.60
11	วัณโรค (A15 - A 19)	7.67	7.71	7.06	7.19	10.63	6.98

ที่มา: ฐานข้อมูลการตาย สนย. ปี 54-59



ทรัพยากรสาธารณสุข

โรงพยาบาลศูนย์ ระดับ A จำนวน 1 แห่ง (สรรพสิทธิประสงค์)

โรงพยาบาลทั่วไป ระดับ S จำนวน 3 แห่ง (เดชอุดม, วารินฯ, ตระการฯ)

โรงพยาบาลชุมชน ระดับ F2 จำนวน 15 แห่ง

โรงพยาบาลชุมชนเปิดใหม่ F3 จำนวน 5 แห่ง

(นาเยีย, เหล่าเสือโก้ก, นาตาล, น้ำขุ่น, สว่างวีระวงศ์)

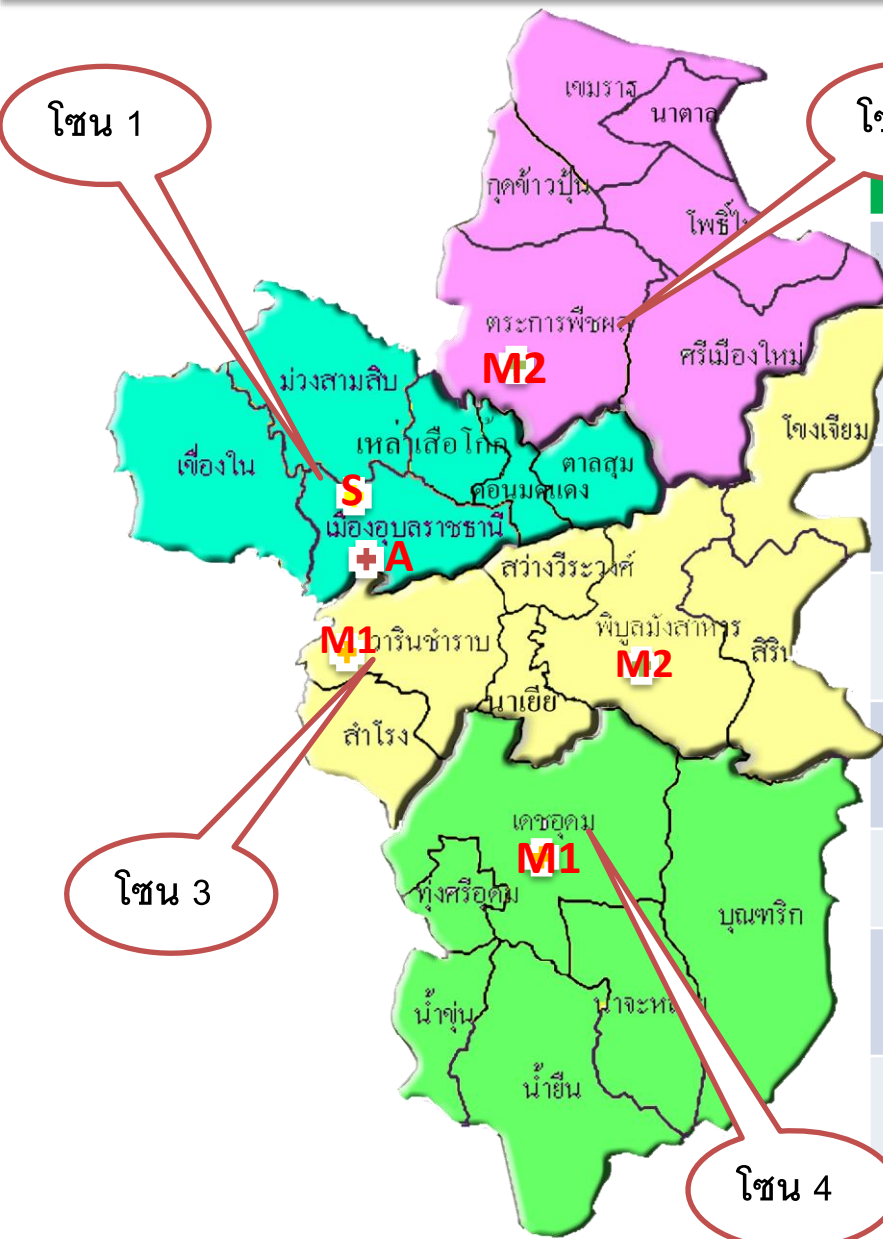
โรงพยาบาลส่งเสริมสุขภาพตำบล (รพ.สต.) จำนวน 317 แห่ง

สถานบริการสุขภาพชุมชน (สสช.) จำนวน 5 แห่ง

- น้ำยืน (2 แห่ง)
- ศรีเมืองใหม่ (2 แห่ง)
- โขงเจียม (1 แห่ง)



การจัดระบบบริการสุขภาพจังหวัดอุบลราชธานี



ระดับสถานบริการ	จำนวน
รพ.ระดับ A (รพ.สรรพสิทธิประสงค์)	1 แห่ง
รพ.ระดับ S (รักษาที่อยู่ยากซับซ้อนระดับเชี่ยวชาญเฉพาะ รับ – ส่ง ต่อระดับมาตรฐาน) รพ. ๕๐ พรรชามหาวิชราลงกรณ	1 แห่ง
รพ.ระดับ M1 (รพท.ขนาดเล็ก รักษาที่อยู่ยากซับซ้อนระดับเชี่ยวชาญ รับ-ส่งต่อ ระดับกลาง) วารินชำราบ, รพร.เดชอุดม	2 แห่ง
รพ.ระดับ M2 (รพช.ขนาดใหญ่ มีแพทย์เฉพาะทางสาขาหลัก หน่วยรับ- ส่ง ระดับ แม่ข่ายของ รพช. F1-3)	2 แห่ง
รพ.ระดับ F1 (รพช.ขนาดกลาง 30-60 เตียง มีแพทย์เฉพาะทางบางสาขา)	- แห่ง
รพ.ระดับ F2 (รพช.ขนาดกลาง 30-60 เตียง ไม่แพทย์เฉพาะทาง)	15 แห่ง
รพ.ระดับ F3 (รพช.ขนาดเล็ก 10 เตียง) นาตาล,เหล่าเสือโก้,นาเยีย ,สว่างวีระวงศ์,น้ำขุ่น	5 แห่ง
หน่วยบริการปฐมภูมิ P1-2 (รพ.สต./ สสช)	317/5

แบ่งเป็น 4 โซน ตามสภาพทางภูมิศาสตร์

การแบ่งเขตพัฒนาสาธารณสุขจังหวัดอุบลราชธานี

โซน 1

อำเภอแม่ข่าย (อำเภอเมือง)

จำนวน 6 อำเภอ
จำนวน 58 ตำบล
จำนวน 656 หมู่บ้าน
หลังคาเรือน 160,803
ประชากร 502,932 คน
โรงพยาบาล 7 แห่ง
รพ.สต. 90 แห่ง

โซน 4

อำเภอแม่ข่าย (อำเภอเดชอุดม)

จำนวน 6 อำเภอ
จำนวน 46 ตำบล
จำนวน 655 หมู่บ้าน
หลังคาเรือน 151,206
ประชากร 462,277 คน
โรงพยาบาล 6 แห่ง
รพ.สต. 72 แห่ง

โซน 2

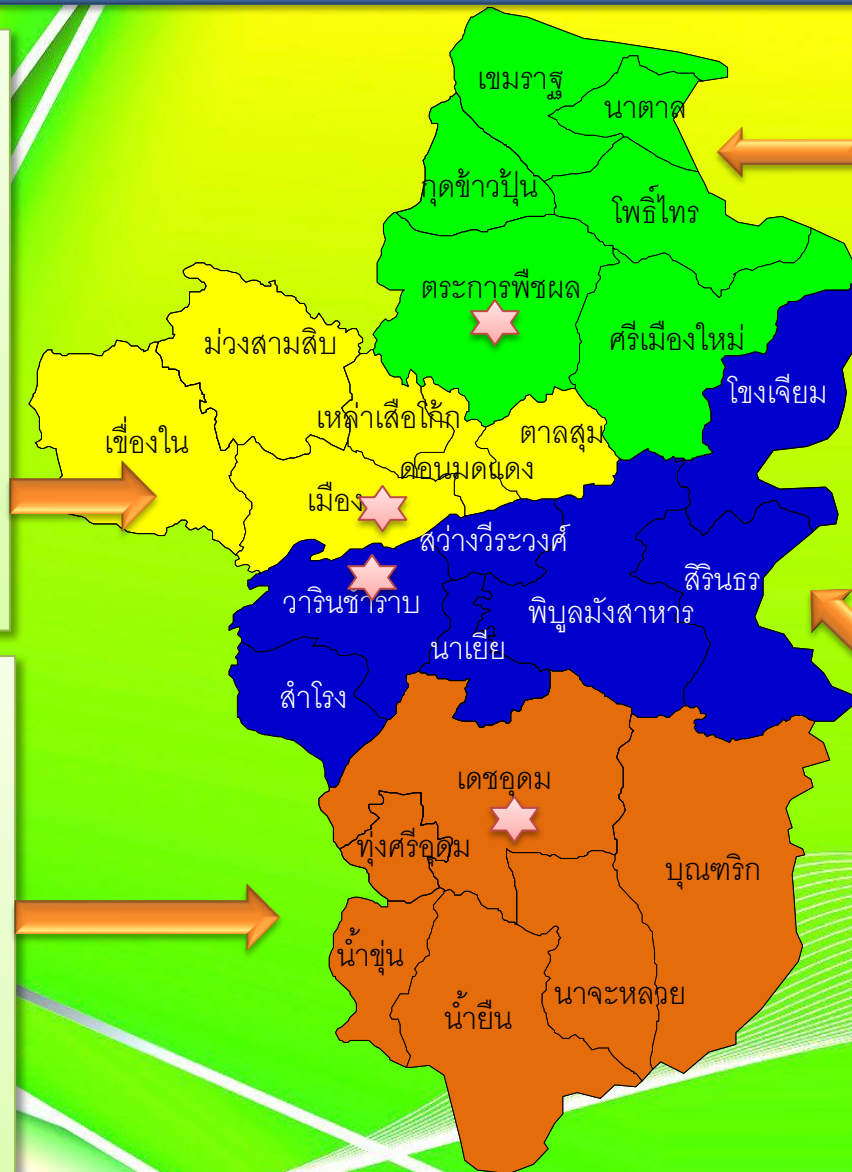
อำเภอแม่ข่าย (อำเภอตระการพืชผล)

จำนวน 6 อำเภอ
จำนวน 58 ตำบล
จำนวน 688 หมู่บ้าน
หลังคาเรือน 107,837
ประชากร 399,511 คน
โรงพยาบาล 6 แห่ง
รพ.สต. 78 แห่ง

โซน 3

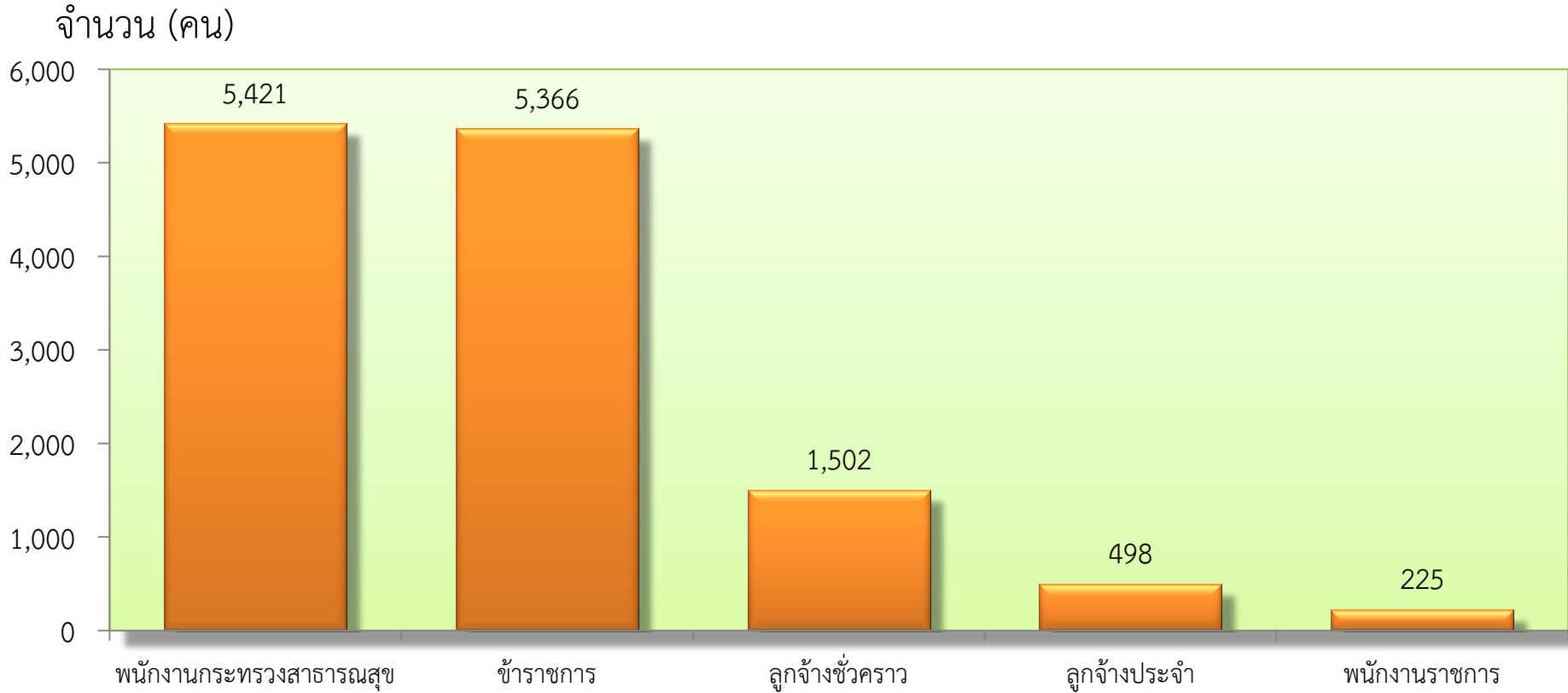
อำเภอแม่ข่าย (อำเภวารินชำราบ)

จำนวน 7 อำเภอ
จำนวน 57 ตำบล
จำนวน 700 หมู่บ้าน
หลังคาเรือน 155,481
ประชากร 498,245 คน
โรงพยาบาล 7 แห่ง
รพ.สต. 78 แห่ง



ข้อมูล ณ 31 ธันวาคม 2559 www.dopa.go.th

อัตรากำลังบุคลากรในสังกัดสำนักงานสาธารณสุขจังหวัดอุบลราชธานี



ที่มา : งานการเจ้าหน้าที่ สำนักงานสาธารณสุขจังหวัดอุบลราชธานี ข้อมูล กันยายน 2559

สัดส่วนบุคลากรทางการแพทย์สาขาหลัก ปี 2559

สาขาวิชาชีพ	ควรมีตาม FTE	มีจริง	ส่วนขาด	สัดส่วน ต่อ ประชากร	
				อุบลราชธานี	ค่าเฉลี่ยของประเทศ
แพทย์	812	425	387	1 : 4,370	2,125
ทันตแพทย์	224	143	81	1 : 12,989	9,876
เภสัชกร	320	242	78	1 : 7,675	5,462
พยาบาลวิชาชีพ	4,816	3,598	1,218	1 : 516	433

ที่มา : ฐานข้อมูลบุคลากร สำนักงานสาธารณสุขจังหวัดอุบลราชธานี กันยายน 2559



ทิศทางและนโยบาย การดำเนินงานสาธารณสุข ปี 2560

ยุทธศาสตร์ชาติ 20 ปี (พ.ศ. 2560 – 2579)

กรอบยุทธศาสตร์ชาติ 20 ปี



วิสัยทัศน์

“ประเทศมีความมั่นคง มั่งคั่ง ยั่งยืน
เป็นประเทศพัฒนาแล้ว ด้วยการ
พัฒนาตามปรัชญาเศรษฐกิจพอเพียง”

นำไปสู่การพัฒนาให้คนไทยมีความสุข
และตอบสนองต่อการบรรลุ
ซึ่งผลประโยชน์แห่งชาติ ในการที่จะ
พัฒนาคุณภาพชีวิต สร้างรายได้
ระดับสูงเป็นประเทศพัฒนาแล้ว
และสร้างความสุขของคนไทย
สังคมมีความมั่นคง เสมอภาค และ
เป็นธรรม ประเทศสามารถแข่งขันได้
ในระบบเศรษฐกิจ

ยุทธศาสตร์ชาติ 20 ปี (พ.ศ. 2560 – 2579)

นโยบายรัฐบาล 11 ข้อ

- ปกป้องเขตอุตสาหกรรม
- รักษาความมั่นคง/การ ตปท.
- ลดเหลื่อมล้ำ/โอกาสเข้าถึงบริการของรัฐ
- ศึกษาเรียนรู้/ทะนุบำรุงศาสนา/ศิลปวัฒนธรรม
- ยกกระดับคุณภาพบริการสาธารณสุข
- เพิ่มศักยภาพทางเศรษฐกิจ
- ส่งเสริมบทบาท/ใช้โอกาสใน AC
- พัฒนา/ใช้ประโยชน์วิทยาศาสตร์/วิจัย/นวัตกรรม
- รักษาความมั่นคง/สร้างสมดุลทรัพยากร
- ราชการมีธรรมาภิบาล/ป้องกันทุจริต
- ปรับปรุงกฎหมาย/กระบวนการยุติธรรม

ประเด็นปฏิรูป คสช. 11 ด้าน

- แก่ทุจริตคอร์รัปชัน
- การเข้าสู่อำนาจฝ่ายนิติบัญญัติ/บริหาร
- ใช้อำนาจ (รวม/กระจาย)
- ควบคุมอำนาจ (ยุติธรรม/องค์กรอิสระ)
- แก้ปัญหาพลังงาน
- พัฒนาโครงสร้างพื้นฐาน
- การศึกษา/การเรียนรู้/ภูมิปัญญา
- พัฒนาสื่อสารมวลชน
- พัฒนาคุณธรรม/จริยธรรม
- แก้ปัญหาเหลื่อมล้ำทางเศรษฐกิจ/สังคม
- จัดสรรทรัพยากรที่ดิน/น้ำ/ป่าไม้

ประเด็นปฏิรูป สปช./สปท. 37 วาระปฏิรูป

ยุทธศาสตร์ชาติ

ด้านเศรษฐกิจ	ด้านสังคม	ด้านความมั่นคง	ด้านกฎหมาย
○ งบประมาณ	○ จัดการศึกษา	○ ป้องกันการทุจริต	○ การเข้าสู่อำนาจและระบบพรรคการเมือง
○ งานรัฐวิสาหกิจ	○ การคลังด้านการศึกษา	○ เตรียมรับมือวิกฤตการณ์	○ กิจการตำรวจ
○ จัดการภัยพิบัติ/โลกร้อน	○ การเรียนรู้	○ นำท่วม กทม.	○ ปรับโครงสร้างอำนาจส่วนกลาง/ภูมิภาค/ท้องถิ่น
○ โครงสร้างภาษี	○ การกีฬา	○ แรงงาน	○ ประสิทธิภาพงานภาครัฐ
○ การเงินฐานราก/สหกรณ์	○ วิจัย/ทุน เป็นโครงสร้างพื้นฐานทางปัญญา		○ กำกับดูแลป้องกันการแทรกแซง/สิทธิเสรีภาพสื่อบนความรับผิดชอบ
○ พลังงาน	○ บริการสาธารณสุข		○ คุ้มครองผู้บริโภค
○ ผูกขาด/แข่งขันที่เป็นธรรม	○ ส่งเสริมสุขภาพ/ป้องกันโรค		
○ ภาคเกษตร	○ การคลังด้านสุขภาพ		
○ สร้างสังคมผู้ประกอบการ	○ สวัสดิการสังคม		
○ บริหารจัดการทรัพยากร	○ สังคมสูงวัย		
○ จัดการที่ดิน	○ ศิลปวัฒนธรรมสร้างมูลค่าทางเศรษฐกิจ/สังคม		
○ ส่งเสริมชุมชนเข้มแข็ง	○ สถาบันศาสนาเป็นหลักของสังคม		

แผน 20 ปี กสธ.

กรอบแนวคิด



นโยบายรัฐบาล



ยุทธศาสตร์ชาติระยะ 20 ปี
และปฏิรูปประเทศไทย
ด้านสาธารณสุข



ประเทศไทย 4.0



ประชารัฐ



แผนปฏิรูป



แผนพัฒนาเศรษฐกิจ
และสังคมแห่งชาติ
ฉบับที่ 12
(พ.ศ.2560 - 2564)

ทิศทางการวางแผน 20 ปี (4 Phase)

ปฏิรูประบบ

Phase 1 (2560-2564)



Phase 2 (2565-2569)

สร้างความเข้มแข็ง

สู่ความยั่งยืน

Phase3 (2570-2574)



Phase 4 (2575-2579)

เป็น 1 ใน 3
ของเอเชีย





Retreat MOPH



เป็นองค์กรหลักด้านสุขภาพ
ที่รวมพลังสังคม
เพื่อประชาชนสุขภาพดี



พัฒนาและอภิบาลระบบสุขภาพ
อย่างมีส่วนร่วมและยั่งยืน

**CORE
VALUES!**



MOPH

M

astery

P

eople centered approach

O

riginality

H

umility

เป้าหมาย



ประชาชนสุขภาพดี



เจ้าหน้าที่มีความสุข



ระบบสุขภาพยั่งยืน

MOPH

วิสัยทัศน์:

เป็นองค์กรหลักด้านสุขภาพ ที่รวมพลังสังคม เพื่อประชาชนสุขภาพดี

พันธกิจ:

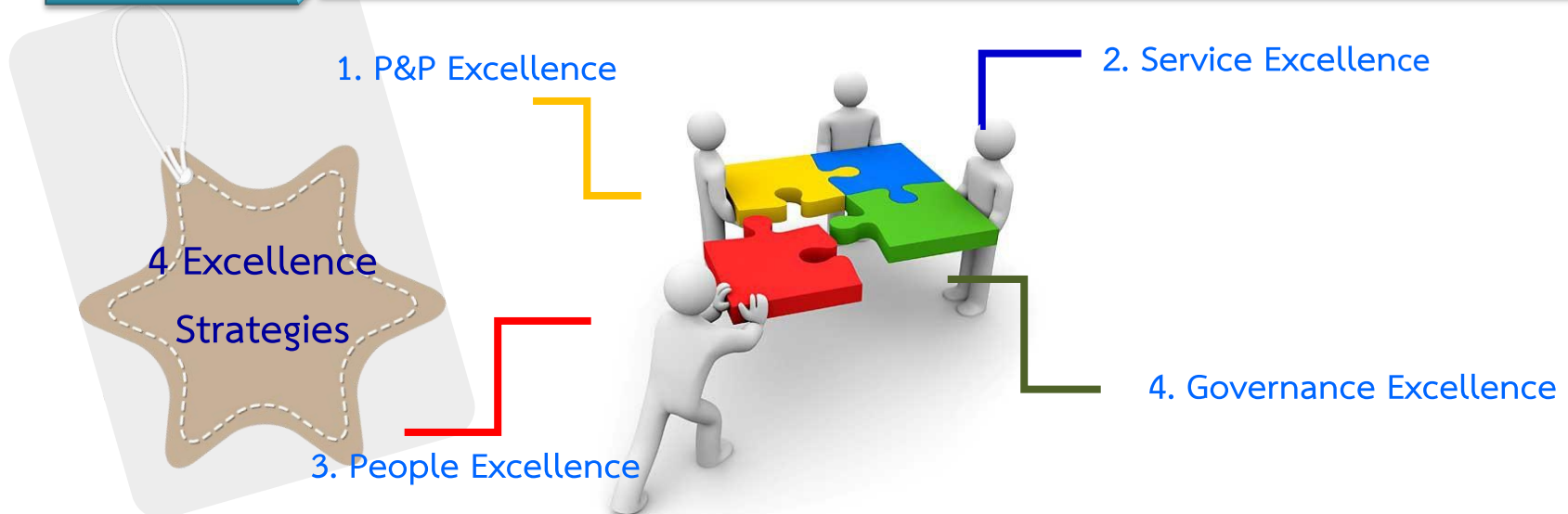
พัฒนาและอภิบาลระบบสุขภาพ อย่างมีส่วนร่วม และยั่งยืน

เป้าหมาย

ประชาชนสุขภาพดี เจ้าหน้าที่มีความสุข ระบบสุขภาพยั่งยืน

ค่านิยมองค์กร:

(MOPH) Mastery - Originality - People centered approach - Humility





แผน 20 ปี กสร.

4 Excellence Strategies
(16 แผนงาน 48 โครงการ)

96 KPIs

1. พัฒนาคุณภาพชีวิตคนไทยทุกกลุ่มวัย
2. การป้องกันควบคุมโรคและภัยสุขภาพ
3. การลดปัจจัยเสี่ยงด้านสุขภาพ
4. การบริหารจัดการสิ่งแวดล้อม

1. การพัฒนาระบบการแพทย์ปฐมภูมิ
2. การพัฒนาระบบบริการสุขภาพ
3. ระบบการแพทย์ฉุกเฉินครบวงจรและการส่งต่อ
4. การพัฒนาคุณภาพหน่วยงานบริการด้านสุขภาพ
5. การพัฒนาตามโครงการพระราชดำริและพื้นที่เฉพาะ
6. ประเทศไทย 4.0 ด้านสาธารณสุข



1. พัฒนาระบบบริหารจัดการกำลังคนด้านสุขภาพ

1. พัฒนาระบบธรรมาภิบาลและคุณภาพการบริหารจัดการภาครัฐ
2. พัฒนาระบบข้อมูลสารสนเทศและกฎหมายด้านสุขภาพ
3. การบริหารจัดการด้านการเงินการคลังสุขภาพ
4. การพัฒนางานวิจัยและองค์ความรู้ด้านสุขภาพ
5. การปรับโครงสร้างและพัฒนากฎหมายด้านสุขภาพ

Core values M O P H



M

Mastery

เป็นนายตนเอง

O

Originality

เร่งสร้างสิ่งใหม่

P

**People center
approach**

ใส่ใจประชาชน

H

Humility

ถ่อมตนอ่อนน้อม

ชาว สธ. ร่วมขับเคลื่อนค่านิยมองค์กร

f fanmoph

pr_moph

ministry_of_public_health

moph channel

สำนักสารนิเทศ
สำนักงานปลัดกระทรวงสาธารณสุข

สำนักงานสาธารณสุขจังหวัดอุบลราชธานี



โครงสร้าง

สำนักงานสาธารณสุขจังหวัดอุบลราชธานี

วิสัยทัศน์ (Vision)

“เป็นองค์กรหลักด้านสุขภาพ ที่รวมพลังสังคม
เพื่อประชาชนสุขภาพดี”



พันธกิจ (Mission)

1. พัฒนาระบบบริการสุขภาพให้มีคุณภาพมาตรฐาน
2. พัฒนาระบบบริหารจัดการโดยยึดหลักธรรมาภิบาล
3. ส่งเสริมและพัฒนาภาคีเครือข่ายให้มีส่วนร่วม
ในการจัดการระบบสุขภาพ
4. พัฒนาระบบการบริหารทรัพยากรบุคคลด้านสาธารณสุข



เป้าประสงค์หลัก (Goal)

1. ระบบบริการสุขภาพมีคุณภาพและมาตรฐาน
2. ระบบบริหารจัดการตามหลักธรรมาภิบาล
3. ภาคีเครือข่ายมีส่วนร่วม และมีความเข้มแข็ง
ในการจัดการระบบสุขภาพ
4. ระบบบริหารทรัพยากรบุคคลด้านสาธารณสุข
มีประสิทธิภาพ บุคลากรมีสมรรถนะและมีความสุข



ประเด็นยุทธศาสตร์ (Strategic Issue)

1. พัฒนาระบบบริการสุขภาพให้มีคุณภาพและมาตรฐาน
2. พัฒนาระบบบริหารจัดการโดยยึดหลักธรรมาภิบาล
3. ส่งเสริมและพัฒนาภาคีเครือข่ายให้มีส่วนร่วม
ในการจัดการระบบสุขภาพ
4. พัฒนาระบบบริหารทรัพยากรบุคคล ด้านสาธารณสุข



ค่านิยมองค์กร (Core Value)

M

O

P

H

M

Mastery = เป็นนายตนเอง

O

Originality = เร่งสร้างสิ่งใหม่

P

People centered approach = ใส่ใจประชาชน

H

Humility = ถ่อมตน อ่อนน้อม



วัฒนธรรมองค์กร

- ★ **รับผิดชอบ**
- ★ **ตรงต่อเวลา**
- ★ **พัฒนาเป็นนิจ**
- ★ **จิตบริการ**
- ★ **ทำงานเป็นทีม**



แผนที่ยุทธศาสตร์สำนักงานสาธารณสุขจังหวัดอุบลราชธานี

วิสัยทัศน์: เป็นองค์กรหลักด้านสุขภาพ ที่รวมพลังสังคม เพื่อประชาชนสุขภาพดี

ยุทธศาสตร์ที่ 1
พัฒนาระบบบริการสุขภาพ
ให้มีคุณภาพและมาตรฐาน

ยุทธศาสตร์ที่ 2
พัฒนาระบบบริหารจัดการ
โดยยึดหลักธรรมาภิบาล

ยุทธศาสตร์ที่ 3
ส่งเสริมและพัฒนาภาคีเครือข่าย
ให้มีส่วนร่วมในการจัดการระบบสุขภาพ

ยุทธศาสตร์ที่ 4
พัฒนาระบบบริหารทรัพยากรบุคคล
ด้านสาธารณสุข

ประสิทธิผล

G1 : ประชาชนมีสุขภาพะ

G2 : ประชาชนพึ่งตนเองด้านสุขภาพได้

คุณภาพบริการ

G3 : หน่วยงานสาธารณสุขได้รับการรับรองคุณภาพมาตรฐาน

G4 : ประชาชนมีความพึงพอใจ

ประสิทธิภาพ

G5 : ระบบส่งเสริมสุขภาพ ป้องกันและควบคุมโรค และการจัดการสิ่งแวดล้อมมีประสิทธิภาพ

G6 : ระบบการรักษาพยาบาล ฟื้นฟูสุขภาพและการแพทย์แผนไทยและการแพทย์ทางเลือกมีประสิทธิภาพ

G7 : ระบบคุ้มครองผู้บริโภคด้านสุขภาพมีประสิทธิภาพ

G8 : ภาคีเครือข่ายสุขภาพมีความเข้มแข็ง

G9 : การบริหารจัดการมีประสิทธิภาพ

G10 : ระบบควบคุมภายใน การบริหารความเสี่ยง และการบังคับใช้กฎหมายมีประสิทธิภาพ

พัฒนาองค์กร

G11 : มีบุคลากรสาธารณสุขเพียงพอ มีสมรรถนะและมีความสุข

G13 : ระบบเทคโนโลยีสารสนเทศมีคุณภาพ

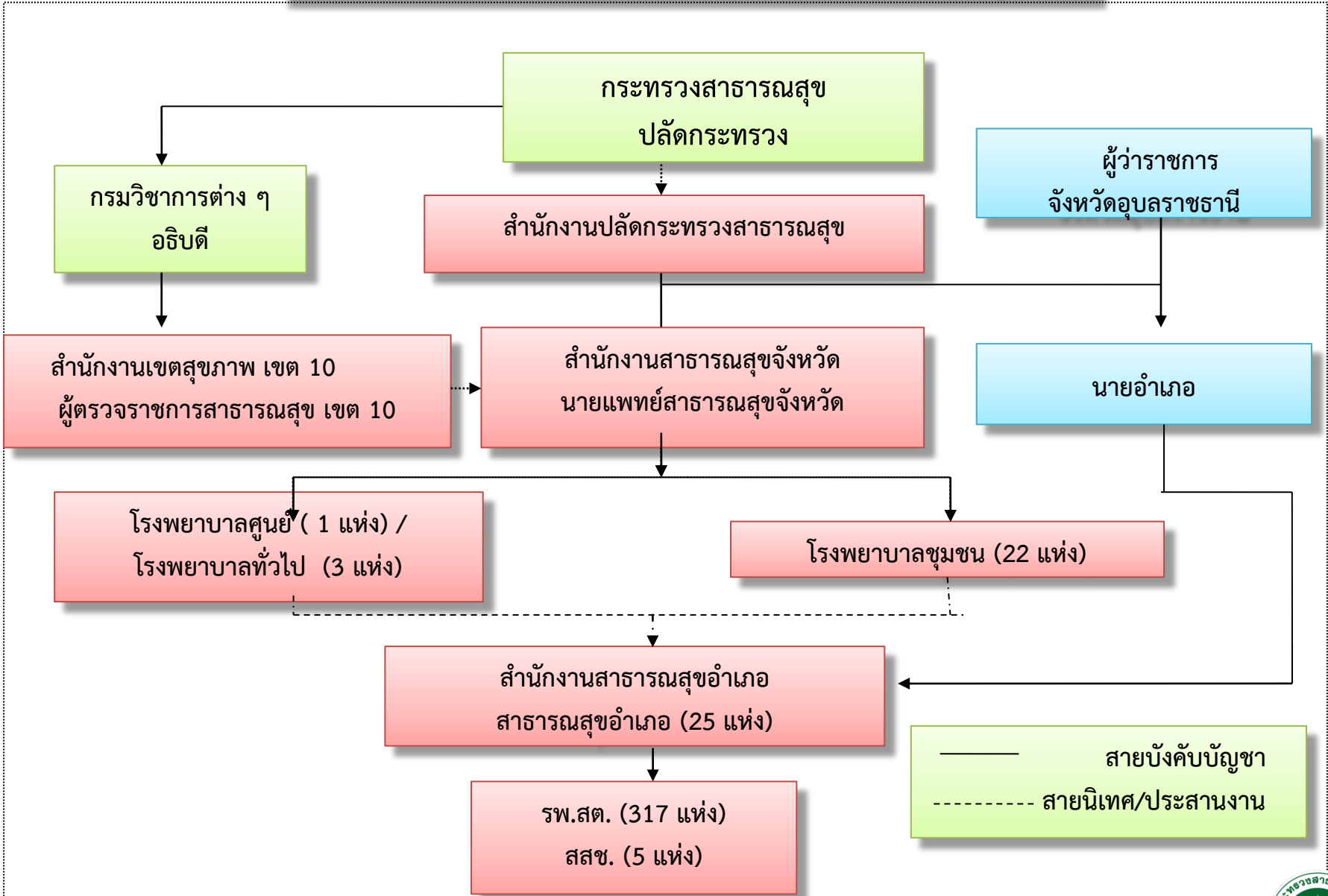
G12 : มีการพัฒนางานวิจัย และการจัดการความรู้ด้านสุขภาพในองค์กร

G14 : มีสิ่งแวดล้อมที่ดีและเอื้อต่อการให้บริการสุขภาพ

G15 : มีระบบงานสาธารณสุขระหว่างประเทศ

โครงสร้างองค์กร สำนักงานสาธารณสุขจังหวัดอุบลราชธานี

ผังโครงสร้างการบริหารงานกระทรวงสาธารณสุขส่วนภูมิภาค



โครงสร้างองค์กรสำนักงานสาธารณสุขจังหวัดอุบลราชธานี



นายแพทย์จิณณพิภัทร ชูปัญญา
นายแพทย์สาธารณสุขจังหวัดอุบลราชธานี

นพ.ดนัย เจียรกุล

รองนายแพทย์สาธารณสุข
จังหวัดอุบลราชธานี

กำกับดูแลกลุ่มงาน

- พัฒนายุทธศาสตร์
- บริหารทั่วไป
- ประกันสุขภาพ
- นิติการ
- ศูนย์เทคโนโลยีสารสนเทศ
- ศูนย์ความร่วมมือระหว่างประเทศ



นพ.พิทักษ์พงษ์ จันทรแดง

รองนายแพทย์สาธารณสุข
จังหวัดอุบลราชธานี

กำกับดูแลกลุ่มงาน

- ควบคุมโรค
- ควบคุมโรคไม่ติดต่อ
- บริการการแพทย์ฉุกเฉิน
- บริการสุขภาพ



นางศิริวิทย์ ทิมโตประเสริฐ

รองนายแพทย์สาธารณสุข
จังหวัดอุบลราชธานี

กำกับดูแลกลุ่มงาน

- การแพทย์สุขภาพจิต
- สนับสนุนบริการสุขภาพ
- พัฒนาคุณภาพและรูปแบบบริการ
- คุ้มครองผู้บริโภค/แพทย์แผนไทย
- ศูนย์ธรรมาภิบาล
- พัฒนาทรัพยากรบุคคล



ทพญ.น้ำเพชร ตั้งยิ่งยง

รองนายแพทย์สาธารณสุข
จังหวัดอุบลราชธานี

กำกับดูแลกลุ่มงาน

- ทันตสาธารณสุข
- ส่งเสริมสุขภาพ

นว.ชช. (ด้านบริหารวิชาการ)

รองนายแพทย์สาธารณสุข
จังหวัดอุบลราชธานี

กำกับดูแลกลุ่มงาน

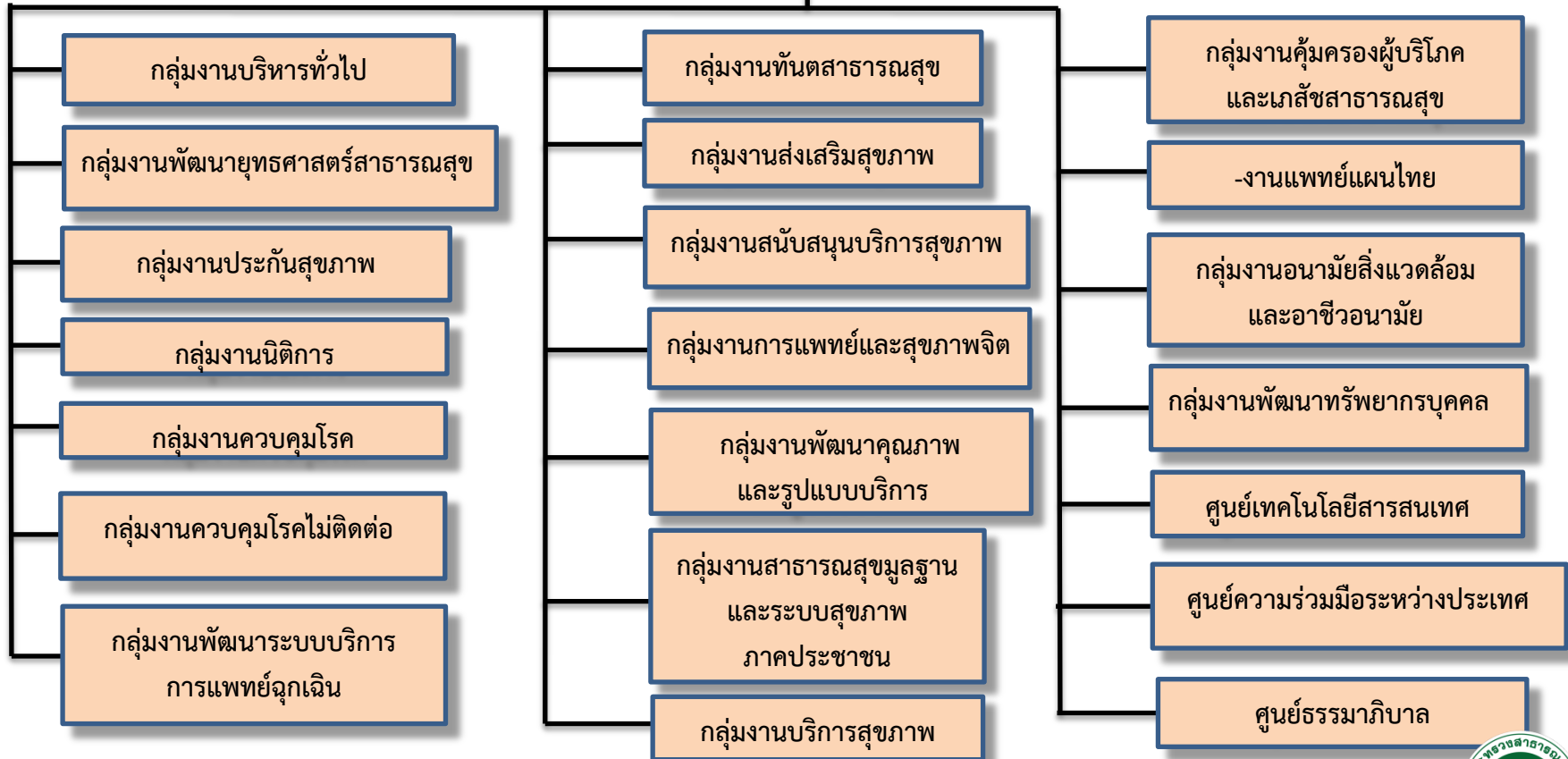
- อนามัยสิ่งแวดล้อมและอาชีวอนามัย
- สาธารณสุขมูลฐานและระบบสุขภาพภาคประชาชน

โครงสร้างองค์กรสำนักงานสาธารณสุขจังหวัดอุบลราชธานี

นายแพทย์สาธารณสุขจังหวัดอุบลราชธานี

17 กลุ่มงาน / 1 งาน / 3 ศูนย์

รอง นพ.สสจ. 1 (นายแพทย์เชี่ยวชาญ)
รอง นพ.สสจ. 2 (นายแพทย์ชำนาญการพิเศษ)
รอง นพ.สสจ. 3 (นักวิชาการสาธารณสุขเชี่ยวชาญ)
รอง นพ.สสจ. 4 (ทันตแพทย์เชี่ยวชาญ)
รอง นพ.สสจ. 5 (นักวิชาการสาธารณสุขชำนาญการพิเศษ)



สำนักงานสาธารณสุขจังหวัดอุบลราชธานี

